

Министерство образования Пензенской области
Государственное автономное профессиональное образовательное учреждение
Пензенской области
«Пензенский колледж современных технологий переработки и бизнеса»

УТВЕРЖДАЮ
директор ГАПОУ ЦОЛКСТПБ
Прелюхина Т.Ю.
« 30 » 2023 г.



**ОСНОВНАЯ
ПРОГРАММА ПРОФЕССИОНАЛЬНОГО ОБУЧЕНИЯ
по профессии
«16909 Портной»**

(профессиональная подготовка)

Квалификация: портной - 3 разряд

Направленность: для обучающихся 8-11 классов общеобразовательных организаций.

г. Пенза, 2023 г.

ОГЛАВЛЕНИЕ

1. ОБЩАЯ ХАРАКТЕРИСТИКА ПРОГРАММЫ
2. СОДЕРЖАНИЕ ПРОГРАММЫ
3. ОРГАНИЗАЦИОННО-ПЕДАГОГИЧЕСКИЕ УСЛОВИЯ РЕАЛИЗАЦИИ ПРОГРАММЫ
4. ОЦЕНКА КАЧЕСТВА ОСВОЕНИЯ ПРОГРАММЫ

1. ОБЩАЯ ХАРАКТЕРИСТИКА ПРОГРАММЫ

1.1. Цель реализации программы

Целью реализации программы профессиональной подготовки является формирование профессиональных компетенций, обеспечивающих получение соответствующей квалификации по профессии рабочего «16909 Портной»

Программа направлена на профессиональное обучение лиц, ранее не имевших профессии рабочего, должности служащего.

По результатам профессионального обучения и успешной сдачи квалификационного экзамена слушателю присваивается квалификация «Портной» 3 квалификационного разряда, что подтверждается документом о квалификации (свидетельством о профессии рабочего, должности служащего).

1.2. Планируемые результаты обучения

Формируемые компетенции:

Ремонт и пошив изделий бытовой и специальной одежды, домашнего текстиля и текстильной галантереи без примерок из простых в обработке материалов по индивидуальным заказам.

Должен знать:

- виды мелкого и среднего ремонта бытовой и специальной одежды, домашнего текстиля из простых в обработке материалов по индивидуальным заказам

- виды и ассортимент применяемых при мелком и среднем ремонте швейных материалов, их основные свойства

- назначение, устройство, принципы и режимы работы швейного оборудования и оборудования для влажно-тепловой обработки, применяемого при пошиве изделий из простых в обработке материалов

- правила заправки, чистки, смазки швейного оборудования, виды основных неполадок и способы их устранения

- технологии выполнения мелкого и среднего ремонта изделий

- способы и приемы выполнения ручных, машинных работ, операций влажно-тепловой обработки при ремонте изделий бытовой и специальной одежды, домашнего текстиля из простых в обработке материалов

- способы осуществления внутрипроцессного контроля качества ремонта изделий бытовой и специальной одежды, домашнего текстиля и текстильной галантереи из простых в обработке материалов

- основные виды отделок изделий бытовой и специальной одежды, домашнего текстиля и текстильной галантереи из простых в обработке материалов

- основные виды технологических дефектов, возникающих при ремонте изделий бытовой и специальной одежды, домашнего текстиля из простых в обработке материалов, их причины, способы устранения

- государственные стандарты Российской Федерации и технические условия, регламентирующие процесс ремонта швейных изделий

- требования охраны труда, пожарной безопасности

- форму деталей кроя;

- названия деталей кроя;

- определение долевой и уточной нити;

- волокнистый состав, свойства и качество текстильных материалов;

- физико-механические и гигиенические свойства тканей;

- современные материалы и фурнитуру;

- заправку универсального и специального швейного оборудования;

- причины возникновения неполадок и их устранение;

- регулировку натяжения верхней и нижней нитей;

- современные технологии обработки швейных изделий; технические требования к выполнению операций ВТО;

- технологические режимы ВТО деталей одежды различных ассортиментных групп;

- действующие стандарты и технические условия на изготовление деталей и узлов швейных изделий;

- действующие стандарты и технические условия на изготовление швейных изделий разных ассортиментных групп

Должен уметь:

- выполнять трудовые действия с соблюдением требований охраны труда, электробезопасности, гигиены труда, пожарной безопасности

- использовать швейное оборудование и оборудование для влажно-тепловой обработки при выполнении ремонта изделий бытовой и специальной одежды, домашнего текстиля из простых в обработке материалов по индивидуальным заказам

-осуществлять текущий уход за швейным оборудованием и оборудованием для влажно-тепловой обработки

-пользоваться инструментами и специальными приспособлениями малой механизации при выполнении ремонта швейных изделий бытовой и специальной одежды, домашнего текстиля из простых в обработке материалов по индивидуальным заказам

-выбирать и обосновывать способы ремонта бытовой и специальной одежды, домашнего текстиля из простых в обработке материалов по индивидуальным заказам

-осуществлять подготовку бытовой и специальной одежды, домашнего текстиля к различным видам ремонта

-выполнять технологические операции по мелкому и среднему ремонту изделий из простых в обработке материалов на машинах и вручную в соответствии с государственными и отраслевыми стандартами, техническими условиями

-определять технологические дефекты при ремонте бытовой и специальной одежды, домашнего текстиля из простых в обработке материалов

- сопоставлять наличие количества деталей кроя с эскизом;

- визуально определять правильность выкраивания деталей кроя;

- по эскизу определять правильность выкраивания формы деталей;

- определять волокнистый состав ткани и распознавать текстильные пороки;

- давать характеристику тканям по технологическим, механическим и гигиеническим свойствам;

выбирать технологическую последовательность обработки швейного изделия в соответствии с изготавливаемой моделью по разделению труда или индивидуально;

- применять современные методы обработки швейных изделий;

- читать технический рисунок; выполнять операции влажно-тепловой обработки (ВТО) в соответствии с нормативными требованиями;

- пользоваться инструкционно-технологическими картами; пользоваться техническими условиями (ТУ), отраслевыми стандартами (ОСТ), Государственными стандартами (ГОСТ);

1.3. Категория обучающихся

К освоению программы допускаются лица без предъявления требований к уровню образования.

1.4. Нормативно-правовые основания разработки программы

Нормативно-правовую основу разработки программы составляют:

1) Федеральный закон Российской Федерации от 29 декабря 2012 г. № 273-ФЗ «Об образовании в Российской Федерации»;

2) Перечень профессий рабочих, должностей служащих, по которым осуществляется профессиональное обучение, утвержденный приказом Министерства образования и науки РФ от 02.07.2013 № 513;

3) Приказ Министерства просвещения РФ от 26 августа 2020 г. № 438 «Об утверждении Порядка организации и осуществления образовательной деятельности по основным программам профессионального обучения»

4) Профессиональный стандарт «Специалист по ремонту и индивидуальному пошиву швейных, трикотажных, меховых, кожаных изделий,

головных уборов, изделий текстильной галантереи», утвержденный приказом Министерства труда и социальной защиты Российской Федерации от «21» декабря 2015 г. №1051н;

5) Приказ Минобрнауки России от 02.08.2013 N 770 (ред. от 09.04.2015) "Об утверждении федерального государственного образовательного стандарта среднего профессионального образования по профессии 29.01.07 Портной" (Зарегистрировано в Минюсте России 20.08.2013 N 29655)

1.5. Трудоемкость обучения 144 ак. часа.

1.6. Форма обучения

Форма обучения - очная.

1.7. Итоговая аттестация: профессиональное обучение завершается итоговой аттестацией в форме квалификационного экзамена, включающего проверку теоретических знаний (тестирование) и выполнение практической квалификационной работы.

2. СОДЕРЖАНИЕ ПРОГРАММЫ

2.1. Учебный план

№ п/п	Наименование модуля (дисциплины)	Общая трудоемкость, (час.)	Всего аудиторных занятий, (час.)		Учебная практика, (час.)	Самостоятельная работа, (час.)	Дистанционное обучение, (час.)	Форма контроля
			Теоретические	Практические				
Модуль № 1 «Актуальные требования рынка труда»								
1.1	Актуальные ситуации на региональном рынке труда	1	1					
1.2	Общие вопросы по работе в статусе самозанятого	1	1					
1.3	Налог на профессиональный доход	1	1					
	Промежуточная аттестация (ПА) по модулю 1	1	1					зачет
	Итого по модулю 1:	4	4					
Модуль № 2 «Требования охраны труда и техники безопасности»								
2.1	Требования охраны труда при изготовлении швейных изделий	1	1					
	Промежуточная аттестация (ПА) по модулю 2	1	1					зачет
	Итого по модулю 2:	2	2					
Модуль № 3 «Основы материаловедения»								
3.1	Классификация волокон и их характеристика	2	1	1				
3.2	Ассортимент материалов и их назначение	4	2	2				
	Промежуточная аттестация (ПА) по модулю 3	2	2					зачет
	Итого по модулю 3:	8	5	3				
Модуль № 4 «Оборудование швейного производства»								
4.1	Характеристика швейных машин общего и специального назначения	2	1	1				
4.2	Оборудование и приспособления для влажно-тепловой обработки швейных изделий	2	1	1				

	Промежуточная аттестация (ПА) по модулю 4	2	2					зачет
	Итого по модулю 4:	6	4	2				
Модуль № 5 «Основы технологии швейного производства»								
5.1	Этапы изготовления швейных изделий, виды работ, характеристика ручных видов работ	2	2					
5.2	Характеристика машинных швов	4	2	2				
5.3	Обработка деталей и узлов швейных изделий	66	6	60				
5.4	Изготовление изделий разных ассортиментных групп	36		36				
	Промежуточная аттестация (ПА) по модулю 5	2	2					зачет
	Итого по модулю 5:	110	12	98				
Модуль № 6 «Технология ремонта швейных изделий»								
6.1	Виды ремонта и характеристика работ при выполнении ремонта	2	2					
6.2	Ремонт швейных изделий разных ассортиментных групп на разных участках	4		4				
	Промежуточная аттестация (ПА) по модулю 6	2		2				зачет
	Итого по модулю 6:	8	2	6				
	Итоговая аттестация	6		6				Квалификационный экзамен
	Всего:	144	29	115				

2.2. Календарный учебный график¹

Наименование разделов, дисциплин, модулей, практик	3 месяца												Всего часов обяз.уч.
	1 нед	2 нед	3 нед	4 нед	5 нед	6 нед	7 нед	8 нед	9 нед	10 нед	11 нед	12 нед	
Модуль № 1 «Актуальные требования рынка труда современные технологии в профессиональной сфере»	4												4
1.1 Актуальные ситуации на региональном рынке труда	1												1
1.2 Общие вопросы по работе в статусе самозанятого	1												1
1.3 Налог на профессиональный доход	1												1
Промежуточная аттестация по модулю 1	1												1
Модуль № 2 «Требования охраны труда и техники безопасности»	2												2
2.1 Требования охраны труда при изготовлении швейных изделий	1												1
Промежуточный контроль по модулю 2	1												1
Модуль № 3 «Основы материаловедения»	6	2											8
3.1 Классификация волокон и их характеристика	2												2
3.2 Ассортимент материалов и их назначение	4												4
Промежуточная аттестация по модулю 3	2	2											2
Модуль № 4 «Оборудование швейного производства»		6											6
4.1 Характеристика швейных машин общего и специального назначения		2											2
4.2 Оборудование и приспособления для влажно-тепловой обработки швейных изделий		2											2
Промежуточная аттестация по модулю 4		2											2
Модуль № 5 «Основы технологии швейного производства»		4	12	12	12	12	12	12	12	12	12	10	110

¹ Даты обучения будут определены в расписании занятий при наборе группы на обучение

5.1 Этапы изготовления швейных изделий, виды работ, характеристика ручных видов работ		2											2
5.2 Характеристика машинных швов		2	2										4
5.3 Обработка деталей и узлов швейных изделий			10										10
5.3 Обработка деталей и узлов швейных изделий				12	12	12							36
5.3 Обработка деталей и узлов швейных изделий							12	8					20
5.4 Изготовление изделий разных ассортиментных групп								4	12				16
5.4 Изготовление изделий разных ассортиментных групп										12	8		20
Промежуточная аттестация по модулю 5											2		2
Модуль № 6 «Технология ремонта швейных изделий»											2	6	8
6.1 Виды ремонта и характеристика работ при выполнении ремонта											2		2
6.2 Ремонт швейных изделий разных ассортиментных групп на разных участках												4	4
Промежуточная аттестация по модулю 6												2	2
Квалификационный экзамен												6	6
всего часов	12	12	12	12	12	12	12	12	12	12	12	12	144

2.3. Рабочие программы модулей (дисциплин)

Наименование модулей (дисциплин)	Содержание обучения (по темам в дидактических единицах), наименование и тематика лабораторных работ, учебной практики, используемых образовательных технологий и рекомендуемой литературы лабораторных работ, практических занятий (семинаров), самостоятельной работы, используемых образовательных технологий и рекомендуемой литературы
Модуль № 1 «Актуальные требования рынка труда, современные технологии в профессиональной сфере»	
Тема 1.1. Актуальная ситуация на региональном рынке труда	Лекция: Современный рынок труда. Перспективы развития швейной отрасли. Актуальные Региональные меры содействия занятости дополнительные меры помощи в трудоустройстве безработных граждан. (Постановление от 13 марта 2021 года №362, постановление от 13 марта 2021 года №369).
Тема 1.2 Общие вопросы по работе в статусе самозанятого	Лекция: Общие вопросы по работе в статусе самозанятого.
Тема 1.3 Налог на профессиональный доход	Лекция: Налог на профессиональный доход – особый режим налогообложения для самозанятых граждан.
Используемые образовательные технологии	-Объяснительно-иллюстративные технологии – технологии, при которых объяснение учебного материала сопровождается различными наглядными средствами, сочетая с интерактивными средствами в виде презентаций, флеш-анимации, учебных фильмов, инструкционно-технологических карт и т.д. -Развивающие технологии личности и её способностей, ориентация учебного процесса на потенциальные возможности человека и их реализацию.
Перечень рекомендуемых учебных изданий, Интернет-ресурсов, дополнительной литературы	Федеральный закон «О проведении эксперимента по установлению специального налогового режима "Налог на профессиональный доход" от 27.11.2018 N 422-ФЗ (ред. от 28.12.2022г. №565-ФЗ). Закон Российской Федерации от 19.04.1991 № 1032-1 «О занятости населения в Российской Федерации» (ред. от 28.12.2022 № 569-ФЗ). Постановление правительства Пензенской области № 209-пП от 24 марта 2022 г. г. Пенза О внесении изменений в государственную программу Пензенской области «Содействие занятости населения в Пензенской области», утвержденную постановлением Правительства Пензенской области от 08.10.2013 № 752-пП (с последующими изменениями). Рынок труда: учебник и практикум для вузов / Е. Б. Яковлева [и др.]; под редакцией Е. Б. Яковлевой. — 2-е изд., испр. и доп. — Москва: Издательство Юрайт, 2023. — 253 с. Электронные ресурсы: Содействие занятости - Сайт Пензенской области (pnzreg.ru) Информация о положении на рынке труда города Пензы по состоянию на 01.01.2023 года Интерактивный

	портал службы занятости населения Пензенской области (58zan.ru) Специальный налоговый режим для самозанятых граждан: Налог на профессиональный доход ФНС России (nalog.ru)
Модуль № 2 «Требования охраны труда и техники безопасности»	
Тема 2.1 Требования охраны труда при изготовлении швейных изделий	Лекции: - правила безопасного труда при выполнении различных видов работ и пожарной безопасности
Используемые образовательные технологии	Объяснительно-иллюстративные технологии – технологии, при которых объяснение учебного материала сопровождается различными наглядными средствами, сочетая с интерактивными средствами в виде презентаций, флеш-анимации, учебных фильмов, инструкционно-технологических карт и т.д. Развивающие технологии личности и её способностей, ориентация учебного процесса на потенциальные возможности человека и их реализацию.
Перечень рекомендуемых учебных изданий, Интернет-ресурсов, дополнительной литературы	Карнаух, Н. Н. Охрана труда : учебник для среднего профессионального образования / Н. Н. Карнаух. — 2-е изд., перераб. и доп. — Москва : Издательство Юрайт, 2023, 343 с. Графкина М.В. Охрана труда: Учебник/М.В. Графкина – 3-е изд.перерабо. и доп.Москва: ИНФРА-М, 2023 -212 с.- Среднее профессиональное образование
Модуль № 3 «Основы материаловедения»	
Тема 3.1 Классификация волокон и их характеристика	Лекции: волокнистый состав, свойства и качество текстильных материалов
Практическая работа	уметь: определять волокнистый состав ткани и распознавать текстильные пороки
Тема 3.2 Ассортимент материалов и их назначение	Лекции: физико-механические и гигиенические свойства тканей; современные материалы и фурнитуру
Практическая работа	уметь: давать характеристику тканям по технологическим, механическим и гигиеническим свойствам
Используемые образовательные технологии	-Объяснительно-иллюстративные технологии – технологии, при которых объяснение учебного материала сопровождается различными наглядными средствами, сочетая с интерактивными средствами в виде презентаций, флеш-анимации, учебных фильмов, инструкционно-технологических карт и т.д. -Развивающие технологии личности и её способностей, ориентация учебного процесса на потенциальные возможности человека и их реализацию.
Перечень рекомендуемых учебных изданий, Интернет-ресурсов, дополнительной литературы	Савостицкий Н. А., Амирова Э.К. Материаловедение швейного производства: Учебник, Академиздат , Москва, 2020 г., 288 с.
Модуль № 4 «Оборудование швейного производства»	

Тема 4.1 Характеристика швейных машин общего и специального назначения	Лекции: заправка универсального и специального швейного оборудования; - причины возникновения неполадок и их устранение; - регулировка натяжения верхней и нижней нитей; - современное (новейшее) оборудование;
Практическая работа	уметь: использовать швейное оборудование и оборудование для влажно-тепловой обработки при выполнении ремонта изделий бытовой и специальной одежды, домашнего текстиля из простых в обработке материалов по индивидуальным заказам Осуществлять текущий уход за швейным оборудованием и оборудованием для влажно-тепловой обработки
тема 4.2 Оборудование и приспособления для влажно-тепловой обработки швейных изделий	Лекции: оборудование для влажно-тепловых работ и способы ухода за ним;
Практическая работа	уметь: пользоваться инструментами и специальными приспособлениями малой механизации при выполнении ремонта швейных изделий бытовой и специальной одежды, домашнего текстиля из простых в обработке материалов по индивидуальным заказам.
Используемые образовательные технологии	-Здоровьесберегающие технологии, позволяющие организовать процесс обучения без ущерба для здоровья -Технология разноуровневого обучения, позволяющие организовать обучение с учетом уровня индивидуальных способностей слушателей. - Технология группового обучения. Организация совместных действий, коммуникации, взаимокоррекции
Перечень рекомендуемых учебных изданий, Интернет-ресурсов, дополнительной литературы	Ермаков, А. С. Оборудование швейного производства : учебное пособие для среднего профессионального образования / А. С. Ермаков. — 2-е изд., испр. и доп. — Москва : Издательство Юрайт, 2023. — 259 с. — (Профессиональное образование). — ISBN 978-5-534-07297-6. — Текст : электронный // Образовательная платформа Юрайт [сайт]. — URL: https://urait.ru/bcode/512783 (дата обращения: 29.06.2023).
Модуль № 5 «Основы технологии швейного производства»	
Тема 5.1 Этапы изготовления швейных изделий, виды работ, характеристика ручных видов работ	Лекции: - технологический процесс изготовления изделий.
Тема 5.2 Характеристика машинных швов	Лекции: - виды технологической обработки изделий одежды.
Практическая работа	уметь: - выбирать технологическую последовательность обработки швейного изделия в соответствии с изготавливаемой моделью по разделению труда или индивидуально.

Тема 5.3 Обработка деталей и узлов швейных изделий	Лекции: - действующие стандарты и технические условия на изготовление деталей и узлов швейных изделий; - ВТО деталей одежды различных ассортиментных групп; - современные технологии обработки швейных изделий; технические требования к выполнению операций ВТО; - технологические режимы ВТО деталей одежды различных ассортиментных групп.
Практическая работа	уметь: - пользоваться инструкционно-технологическими картами; пользоваться техническими условиями (ТУ), отраслевыми стандартами (ОСТ), Государственными стандартами (ГОСТ).
Тема 5.4 Изготовление изделий разных ассортиментных групп	Лекции: действующие стандарты и технические условия на изготовление швейных изделий разных ассортиментных групп; - ВТО деталей одежды различных ассортиментных групп.
Практическая работа	уметь: - сопоставлять наличие количества деталей кроя с эскизом - применять современные методы обработки швейных изделий; - читать технический рисунок; выполнять операции влажно-тепловой обработки (ВТО) в соответствии с нормативными требованиями.
Используемые образовательные технологии	-Здоровьесберегающие технологии, позволяющие организовать процесс обучения без ущерба для здоровья -Технология разноуровневого обучения, позволяющие организовать обучение с учетом уровня индивидуальных способностей слушателей. - Технология группового обучения. Организация совместных действий, коммуникации, взаимокоррекции
Перечень рекомендуемых учебных изданий, Интернет-ресурсов, дополнительной литературы	1. Силаева М.А. Технология одежды. В 2 частях. Часть 2 Учебник для нач. проф. образования. — М.: Академия, 2012. — 480 с. — ISBN 978-5-7695-7007-0. Учебник является частью учебно-методического комплекта по профессии 262019.03 «Портной».
Модуль № 6 «Технология ремонта швейных изделий»	
Тема 6.1 Виды ремонта и характеристика работ при выполнении ремонта	Лекции: виды мелкого и среднего ремонта бытовой и специальной одежды, домашнего текстиля из простых в обработке материалов по индивидуальным заказам - виды и ассортимент применяемых при мелком и среднем ремонте швейных материалов, их основные свойства
Тема 6.2 Ремонт швейных изделий разных ассортиментных групп на разных участках	Лекции: способы и приемы выполнения ручных, машинных работ, операций влажно-тепловой обработки при ремонте изделий бытовой и специальной одежды, домашнего текстиля из простых в обработке материалов - способы осуществления внутрипроцессного контроля качества ремонта изделий бытовой и специальной

	<p>одежды, домашнего текстиля и текстильной галантереи из простых в обработке материалов</p> <ul style="list-style-type: none"> - основные виды отделок изделий бытовой и специальной одежды, домашнего текстиля и текстильной галантереи из простых в обработке материалов - основные виды технологических дефектов, возникающих при ремонте изделий бытовой и специальной одежды, домашнего текстиля из простых в обработке материалов, их причины, способы устранения
Практическая работа	<p>уметь: -выбирать и обосновывать способы ремонта бытовой и специальной одежды, домашнего текстиля из простых в обработке материалов по индивидуальным заказам;</p> <ul style="list-style-type: none"> -осуществлять подготовку бытовой и специальной одежды, домашнего текстиля к различным видам ремонта; -выполнять технологические операции по мелкому и среднему ремонту изделий из простых в обработке материалов на машинах и вручную в соответствии с государственными и отраслевыми стандартами, техническими условиями; -определять технологические дефекты при ремонте бытовой и специальной одежды, домашнего текстиля из простых в обработке материалов;
Используемые образовательные технологии	<ul style="list-style-type: none"> -Здоровьесберегающие технологии, позволяющие организовать процесс обучения без ущерба для здоровья -Технология разноуровневого обучения, позволяющие организовать обучение с учетом уровня индивидуальных способностей слушателей. - Технология группового обучения. Организация совместных действий, коммуникации, взаимокоррекции
Перечень рекомендуемых учебных изданий, Интернет-ресурсов, дополнительной литературы	<p>1. Силаева М.А. Технология одежды. В 2 частях. Часть 2 Учебник для нач. проф. образования. — М.: Академия, 2012. — 480 с. — ISBN 978-5-7695-7007-0. Учебник является частью учебно-методического комплекта по профессии 262019.03 «Портной».</p>

3. ОРГАНИЗАЦИОННО-ПЕДАГОГИЧЕСКИЕ УСЛОВИЯ РЕАЛИЗАЦИИ ПРОГРАММЫ

3.1. Требования к минимальному материально-техническому обеспечению

Материально-техническое обеспечение (далее – МТО) необходимо для проведения всех видов учебных занятий, промежуточной и итоговой аттестации, предусмотренных учебным планом по программе, и соответствует действующим санитарным и гигиеническим нормам и правилам.

Наименование специализированных аудиторий, кабинетов, лабораторий	Вид занятий	Наименование оборудования, программного обеспечения
Кабинет	лекции	компьютер, мультимедийный проектор, интерактивная доска
Швейная мастерская «Технологии моды»	практические занятия квалификационный экзамен	Специализированный раскройный стол с изменяемой высотой и геометрией рабочей поверхности
		Портновский манекен с подставкой 44размер
		Промышленная швейная машина челночного стежка с полным пакетом автоматике
		Промышленный оверлок
		Промышленная швейная машина для обработки петель
		Гладильная доска
		Утюг с парогенератором
		Светильники для промышленных швейных машин на кронштейне с креплением струбциной к столешнице
	МФУ	

3.2. Использование наглядных пособий и других учебных материалов при реализации программы

1. Мультимедийные презентации к лекционным и практическим занятиям

Презентация «Актуальные требования рынка труда»

Видеоролики по обработке деталей и узлов швейных изделий

2. Федеральная нормативно-правовая документация (приказы, положения, стандарты)

ГОСТ 26623-85 Материалы и изделия текстильные. Обозначения по содержанию сырья

ГОСТ 30102-93 Волокна химические. Термины и определения

ГОСТ 12807-2003 Изделия швейные. Классификация стежков, строчек и швов

ОСТ 17037-85 Изделия швейные и трикотажные. Термины и определения.

ГОСТ 20521-75 Технология швейного производства. Термины и определения

ГОСТ Р ИСО 9001-2015 Системы менеджмента качества. Требования.

ГОСТ Р ИСО 6938-2014 Материалы текстильные. Волокна натуральные. Общие наименования и определения.

ГОСТ Р 55306-2012 Технология швейного производства. Термины и определения.

Инструкция. Технические требования к соединениям деталей швейных изделий.

3. Локальная нормативно-правовая документация (положения, рабочие учебные планы, рабочие программы)

1. Положение о порядке организации и осуществления образовательной деятельности по основным программам ПО и ДПО

2. Положение о порядке и организации проведения квалификационного экзамена как формы итоговой аттестации по основным программам ПО.

3. Рабочая программа профессионального обучения по профессии «16909 Портной » (профессиональная подготовка), учебный план, календарно-тематический план.

4. Комплект практических заданий и заданий для промежуточной и итоговой аттестации.

3.3. Кадровое обеспечение образовательного процесса. Требования к квалификации педагогических кадров:

к реализации программы привлекаются лица, имеющие:

- среднее профессиональное и/или высшее образование, направление которого соответствует профилю программы;
- опыт решения практических задач по тематике программы;
- опыт профессиональной деятельности в системе дополнительного профессионального образования.

4. ОЦЕНКА КАЧЕСТВА ОСВОЕНИЯ ПРОГРАММЫ

Оценка качества освоения программы осуществляется в форме промежуточной и итоговой аттестации обучающихся.

Формой проведения промежуточной аттестации слушателей являются зачет по завершению каждого модуля.

Оценка качества освоения программы осуществляется итоговой аттестационной комиссией в виде квалификационного экзамена.

Итоговый экзамен включает в себя практическую квалификационную работу и проверку теоретических знаний (тестирование) в пределах квалификационных требований, указанных в профессиональном стандарте.

Задания для промежуточной аттестации:

- по Модулю 1

Тест

1. Назовите тех, кто занимается предпринимательской деятельностью?

Выберите правильный вариант

- 1) Юридическое лицо
- 2) Физическое лицо
- 3) Все ответы верны

2. Назовите нормативно-правовые акты, регламентирующие предпринимательскую деятельность

Выберите правильный вариант

- 1) Гражданский кодекс РФ
- 2) Уголовный кодекс РФ
- 3) Все ответы верны

3. Какие направления деятельности не могут выполнять самозанятые?

Выберите несколько вариантов

- 1) Системный администратор

- 2) Ведущие посредническую деятельность
- 3) Оказывающие парикмахерские услуги
- 4) Реализующие подакцизные и маркированные товары
- 4. Предел доходов на режиме налога на профессиональный**

доход:

Выберите правильный вариант

- 1) 2,6 млн руб. в год
- 2) **2,4 млн руб. в год**
- 3) Доход не ограничен
5. **Срок уплаты налога на профессиональный до...**

Выберите правильный вариант

- 1) Не позднее 15 числа месяца, следующего за отчетным
- 2) Не позднее 25 числа месяца, следующего за отчетным
- 3) Нет ограничений во времени уплаты налога.
6. **Можно ли совмещать самозанятость с работой по трудовому**

договору?

Выберите правильный вариант

- 1) Да
- 2) Нет
7. **Необходимо ли самозанятому платить фиксированные**

взносы на пенсионное страхование?

Выберите правильный вариант

- 1) Да
- 2) Нет
8. **Каким образом можно направить чек клиенту?**

Выберите правильный вариант

- 1) Чек можно направить по электронной почте
- 2) Чек можно направить по SMS
- 3) Чек можно направить в бумажном виде
- 4) Любым из вышеперечисленных способов

9. С какого возраста можно стать самозанятым?

Выберите правильный вариант

- 1) 16 лет
- 2) 18 лет
- 3) 14 лет

10. Каков размер налогового вычета у самозанятых?

Выберите правильный вариант

- 1) 15000 рублей
- 2) 10000 рублей
- 3) Нет права на налоговый вычет

11. В каком случае самозанятый платит налог по ставке 4% от дохода?

Выберите правильный вариант

- 1) Продает услуги или произведенный товар физическим лицам;
- 2) Продает услуги или произведенный товар юридическим лицам.

12. Может ли стать самозанятым участник ООО?

- 1) Да
- 2) Нет

Критерии оценки:

- «5» - 0 ошибок
- «4» - 1-2 ошибки
- «3» - 3-5 ошибок
- «2» - 6 и более ошибок

- по Модулю 2

1) Какое определение понятия «охрана труда» будет верным?

а) охрана труда — система сохранения жизни и здоровья работников в процессе трудовой деятельности, включающая в себя правовые, социально-экономические, организационно-технические, санитарно-гигиенические, лечебно-профилактические, реабилитационные и иные мероприятия;

б) охрана труда — совокупность факторов производственной среды и трудового процесса, оказывающих влияние на работоспособность и здоровье людей;

в) охрана труда — это техника безопасности и гигиена труда.

2) Какие виды инструктажей по охране труда должны проводиться в организации

а) Вводный инструктаж по охране труда, первичный инструктаж на рабочем месте, повторный, внеплановый, целевой инструктажи.

б) Вводный инструктаж по охране труда, первичный, повторный и внеплановый инструктажи на рабочем месте.

в) Первичный инструктаж на рабочем месте, повторный, внеплановый, целевой инструктажи.

3) О чем работник обязан немедленно известить своего руководителя?

а) о любой ситуации, угрожающей жизни и здоровью людей;

б) о каждом несчастном случае, происшедшем в организации;

в) об ухудшении состояния своего здоровья;

г) о всем перечисленном.

4) Каким локальным нормативным актом устанавливается режим рабочего времени в организации?

а) Правилами внутреннего трудового распорядка организации;

б) Распоряжением руководителя подразделения.

5) Кто подлежит обучению по охране труда и проверке знания требований охраны труда?

а) все работники организации, в т.ч. руководитель;

б) только работники, занятые на работах повышенной опасности;

в) только работники службы охраны труда и руководители подразделений.

б) Как оказать первую помощь при артериальном кровотечении у пострадавшего?

- а) Наложить давящую повязку.
- б) Наложить жгут выше места повреждения.
- в) Наложить согревающий компресс, обеспечить покой.

7) Кто обеспечивает разработку и утверждение инструкций по охране труда для работников организации?

- а) работодатель с учетом изложенного в письменном виде мнения выборного профсоюзного или иного уполномоченного работниками органа;
- б) руководитель работ;
- в) служба охраны труда.

8) Что необходимо сделать в первую очередь при поражении человека электрическим током?

- а) Освободить пострадавшего от действия электрического тока.
- б) Приступить к реанимации пострадавшего.
- в) Оттащить пострадавшего за одежду не менее чем на 8 метров от места касания. проводом земли или от оборудования, находящегося под напряжением.
- г) Позвонить в скорую помощь.

9) Каждый работник имеет право на (ТК РФ Статья 219):

- а) рабочее место, соответствующее требованиям охраны труда;
- б) обязательное социальное страхование от несчастных случаев на производстве;
- в) отказ от выполнения работы в случае возникновения опасности для его жизни;
- г) обеспечение средствами индивидуальной и коллективной защиты за счет средств работодателя;
- д) все ответы верны

10) Кто и в какие сроки проводит первичный инструктаж на рабочем месте?

- а) непосредственный руководитель работ, прошедший в установленном порядке обучение и проверку знаний по охране труда, проводит инструктаж

работникам до начала их самостоятельной работы;

б) специалист по охране труда проводит инструктаж до начала производственной деятельности работника;

в) лицо, назначенное распоряжением работодателя, проводит инструктаж в течение месяца после приема работника в организацию.

11) Сроки проведения специального обучения по охране труда руководителей и специалистов организаций:

а) не реже одного раза в 5 лет;

б) по мере необходимости;

в) не реже одного раза в 3 года.

12) В какие сроки проводится повторный инструктаж на рабочем месте?

а) не реже одного раза в шесть месяцев. Для отдельных отраслей и организаций сроки проведения регулируются соответствующими отраслевыми и межотраслевыми нормативными правовыми актами по безопасности и охране труда;

б) для работников, занятых на работах; с повышенной опасностью, ежеквартально, для остальных — ежегодно;

в) в соответствии с ответами «а» и «б».

13) Обязан ли работодатель обучать работников оказанию первой помощи пострадавшим?

а) да, при приеме на работу в соответствии с программой вводного инструктажа;

б) желательно;

в) работодатель обязан организовать проведение периодического, не реже одного раза в год, обучения оказанию первой помощи пострадавшим.

Критерии оценки:

Зачтено: 0-4 ошибки

Не зачтено: 5 и более ошибок

- по Модулю 3

Задание:

Выполнить конфекционирование материалов для конкретной модели*

* Предоставляется эскиз или фотография модели одежды различного ассортимента

Порядок выполнения работы:

1. Изучить модель одежды.
2. Подобрать основной и прикладной материал, который наилучшим образом подходит для изготовления данной модели.
3. Заполнить конфекционную таблицу.
4. Сделать вывод по проделанной работе.

УТВЕРЖДАЮ Председатель художественно-технического совета Главный инженер _____ 2018 г.										
КОНФЕКЦИОННАЯ КАРТА										
Наименование организации (предприятия) – разработчика модели:										
Автор модели: Конструктор:										
Наименование изделия: Модель:										
Рекомендуемые размеры: Полнотная группа:										
Наименование предприятия-изготовителя:										
Основные материалы		Отделочные материалы		Подкладочные материалы		Прикладные материалы		Фурнитура		Зарисовка модели
образец	№ артикула	образец	№ артикула	образец	№ артикула	образец	№ артикула	образец	№ артикула	
Конструктор экспериментального цеха:										
Технолог экспериментального цеха:										
Конфекционер:										

Рисунок 1. Образец конфекционной карты

Критерии оценки

Зачтено:

-Карта заполнена полностью в соответствии с моделью.

-Карта заполнена не полностью или допущены незначительные ошибки.

Не зачтено:

-Карта заполнена не в соответствии с моделью, есть грубые ошибки.

- по Модулю 4

Задание:

1. Заменить иглу в промышленной швейной машине челночного стежка.
2. Заправить и отрегулировать промышленную швейную машину челночного стежка.
3. Заправить и отрегулировать промышленный оверлок.

Критерии оценки

Зачтено:

Игла заправлена верно, заправка и регулировка швейных машин выполнена качественно

Не зачтено:

Игла не верно вставлена, машина не отрегулирована и не верно заправлена- машина не шьет или выполняет строчку плохого качества.

-по Модулю 5

Задание:

Изготовить юбку

Изготовить брюки

Изготовить блузу

Критерии оценки

«5»-задание выполнено без замечаний или с незначительными нарушениями (1-2 ошибки)

«4»-задание выполнено с небольшими замечаниями (3-4 ошибки)

«3»- задание выполнено с нарушениями, есть погрешности более 3 мм (5-6 ошибок)

«2»- при выполнении задания были нарушения техники безопасности, задание не выполнено по требованиям

-по Модулю 6

Задание:

Выполнить ремонт юбки на участке застежки

Выполнить ремонт рубашки на участке застежки

Выполнить ремонт куртки на участке застежки

Выполнить ремонт юбки на участке пояса (пояс велик)

Выполнить ремонт брюк на участке застежки

Выполнить ремонт брюк на участке низа (брюки длинные)

Выполнить ремонт брюк на участке пояса (узко в поясе)

Выполнить ремонт изделия на участке накладных карманов

Выполнить ремонт изделия на участке прорезных карманов

Выполнить ремонт изделия на участке подкладки карманов

Выполнить ремонт изделия на участке подкладки

Критерии оценки

«5»-задание выполнено без замечаний или с незначительными нарушениями (1-2 ошибки)

«4»-задание выполнено с небольшими замечаниями (3-4 ошибки)

«3»- задание выполнено с нарушениями, есть погрешности более 3 мм (5-6 ошибок)

«2»- при выполнении задания были нарушения техники безопасности, задание не выполнено по требованиям

**Задания для проведения итоговой аттестации в форме
квалификационного экзамена**

Часть А. Проверка теоретических знаний (тест)

Перечень вопросов теоретической части квалификационного экзамена

Тест Вариант 1

1. Какое определение понятия «охрана труда» будет верным?

а) охрана труда — система сохранения жизни и здоровья работников в процессе трудовой деятельности, включающая в себя правовые, социально-экономические, организационно-технические, санитарно-гигиенические, лечебно-профилактические, реабилитационные и иные мероприятия;

б) охрана труда — совокупность факторов производственной среды и трудового процесса, оказывающих влияние на работоспособность и здоровье людей;

в) охрана труда — это техника безопасности и гигиена труда.

2. О чем работник обязан немедленно известить своего руководителя?

а) о любой ситуации, угрожающей жизни и здоровью людей;

б) о каждом несчастном случае, происшедшем в организации;

в) об ухудшении состояния своего здоровья;

г) о всем перечисленном.

3. Как оказать первую помощь при артериальном кровотечении у пострадавшего?

- а) Наложить давящую повязку.
- б) Наложить жгут выше места повреждения.
- в) Наложить согревающий компресс, обеспечить покой.

4. Что необходимо сделать в первую очередь при поражении человека электрическим током?

- а) Освободить пострадавшего от действия электрического тока.
- б) Приступить к реанимации пострадавшего.
- в) Оттащить пострадавшего за одежду не менее чем на 8 метров от места касания. проводом земли или от оборудования, находящегося под напряжением.
- г) Позвонить в скорую помощь.

5. Сроки проведения специального обучения по охране труда руководителей и специалистов организаций:

- а) не реже одного раза в 5 лет;
- б) по мере необходимости;
- в) не реже одного раза в 3 года.

6. Какие из перечисленных волокон являются синтетическими?

- а) шерсть, шёлк;
- б) хлопок, лён;
- в) капрон, лавсан.

7. К волокнам растительного происхождения относятся:

- а) капрон, лавсан, лен, хлопок;
- б) лен, хлопок, пенька, джут;

в) хлопок, шелк, джут, шерсть.

8. Способность ткани образовывать мягкие складки называют:

а) гибкостью;

б) сминаемостью;

в) драпируемостью.

9. Для предупреждения усадки ткань:

а) драпируют;

б) декатируют;

в) растягивают.

10. При обработке боковых срезов стачным швом взаутюжку их обмётывают:

а) до стачивания

б) после стачивания

в) вовремя стачивания

11. Какого цвета нитки используют для выполнения отделочных строчек

а) согласно модели

б) ярких тонов

в) цвет ткани

12. Как называется вид работы, при которой две детали соединяют по краю с последующим вывёртыванием их на лицевую сторону и выправлением канта

- а) притачивание
- б) стачивание
- в) обтачивание

13. Назовите термин, соответствующий работе по ниточному соединению

деталей наложенных друг на друга:

- а) растрачивание
- б) втачивание
- в) настрачивание

14. Назовите термин, соответствующий работе по закреплению припуском шва, разложенных в разные стороны утюгом или прессом:

- а) заутюживание
- б) приутюживание
- в) разутюживание

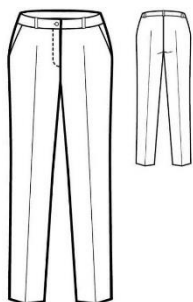
15. Назовите расстояние до строчки при выполнении рассечек (в см)

- а) 0,1-0,5
- б) 0,2-0,3
- в) 0,1-0,2

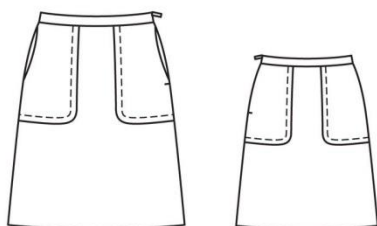
16. Назовите термин, соответствующий работе по ниточному соединению двух равных по величине деталей:

- а) притачивание
- б) втачивание
- в) стачивание

17. По рисунку модели определите детали кроя

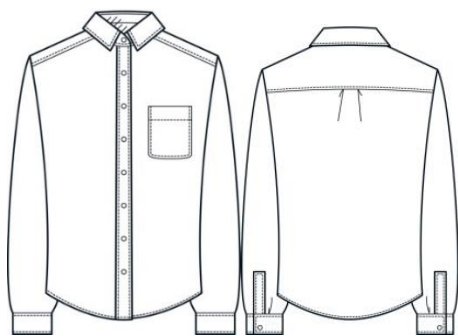


18. По рисунку модели определите детали кроя



19. По рисунку модели определите детали кроя

20. По рисунку модели определите детали кроя



Показатели оценки результата

«5» - 1-2 ошибок

«4» - 3-4 ошибки

«3» - 5-6 ошибок

«2» - более 6 ошибок

Тест- вариант 2

1. Какое определение понятия «охрана труда» будет верным?

а) охрана труда — система сохранения жизни и здоровья работников в процессе трудовой деятельности, включающая в себя правовые, социально-экономические, организационно-технические, санитарно-гигиенические, лечебно-профилактические, реабилитационные и иные мероприятия;

б) охрана труда — совокупность факторов производственной среды и трудового процесса, оказывающих влияние на работоспособность и здоровье людей;

в) охрана труда — это техника безопасности и гигиена труда.

2. О чем работник обязан немедленно известить своего руководителя?

а) о любой ситуации, угрожающей жизни и здоровью людей;

б) о каждом несчастном случае, происшедшем в организации;

в) об ухудшении состояния своего здоровья;

г) о всем перечисленном.

3. Как оказать первую помощь при артериальном кровотечении у пострадавшего?

а) Наложить давящую повязку.

б) Наложить жгут выше места повреждения.

в) Наложить согревающий компресс, обеспечить покой.

4. Что необходимо сделать в первую очередь при поражении человека электрическим током?

а) Освободить пострадавшего от действия электрического тока.

б) Приступить к реанимации пострадавшего.

в) Оттащить пострадавшего за одежду не менее чем на 8 метров от места касания. проводом земли или от оборудования, находящегося под

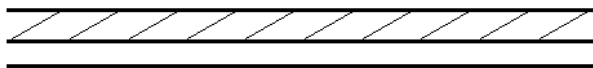
напряжением.

г) Позвонить в скорую помощь.

5. Сроки проведения специального обучения по охране труда руководителей и специалистов организаций:

- а) не реже одного раза в 5 лет;
- б) по мере необходимости;
- в) не реже одного раза в 3 года.

6. Какой вид клеевого покрытия изображен?

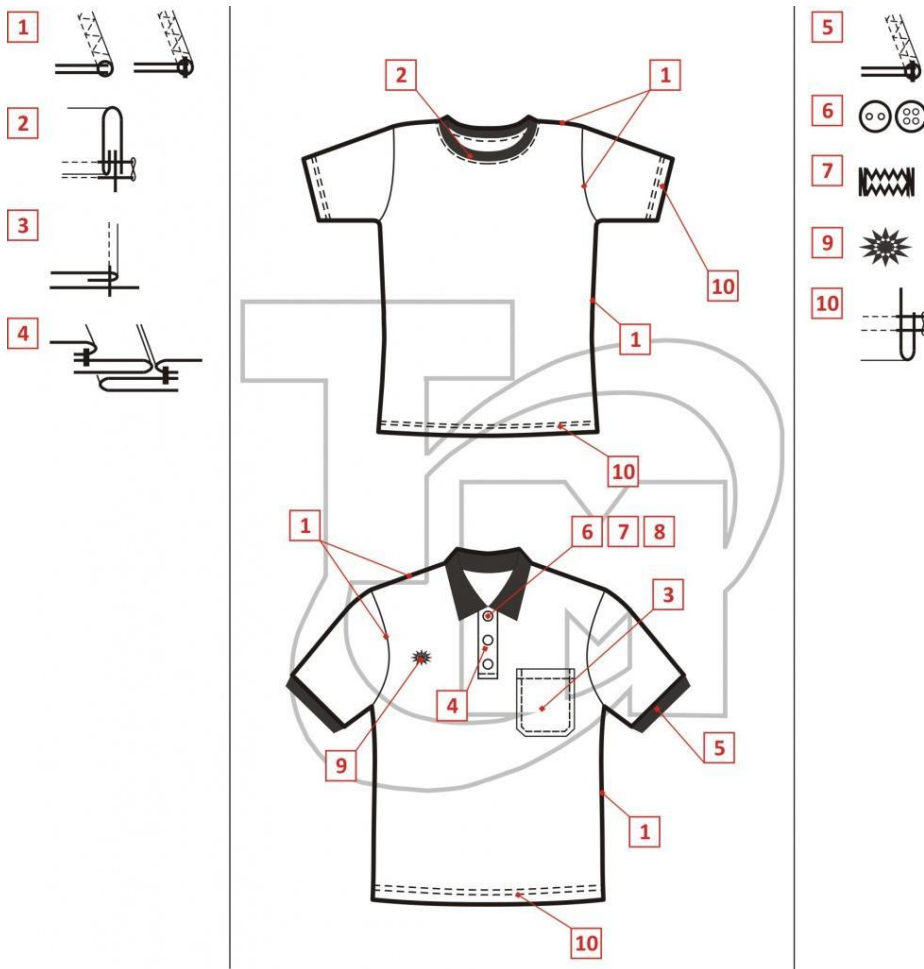


- а) Точечное регулярное
- б) Сплошное
- в) Точечное нерегулярное
- г) Сплошное регулярное

7. Какой способ дублирования утюгом подходит для всех тканых клеевых?

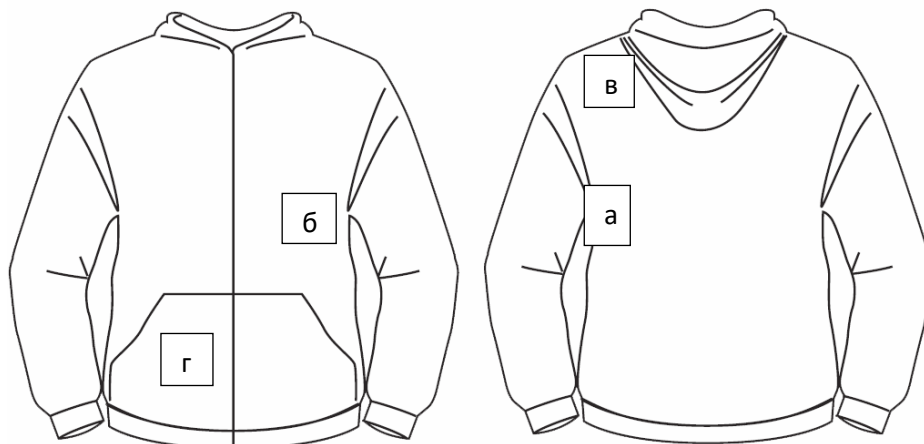
- а) «Сухой»
- б) «Влажный»
- в) «Паровой»
- г) «Паровой» и «Влажный»

8. Дайте расшифровку номерам машинных строчек согласно рисунку:



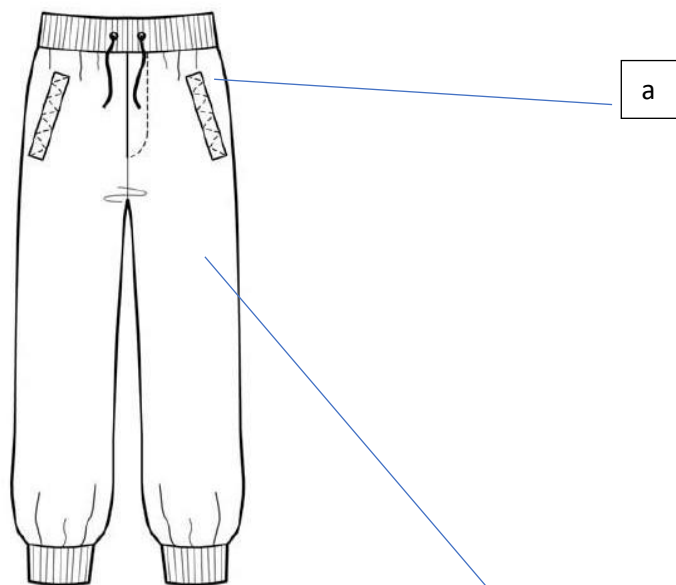
- а) 3 строчка _____
- б) 6 строчка _____
- в) 7 строчка _____
- г) 10 строчка _____

9. Назовите детали кроя по рисунку:



- а) _____
- б) _____
- в) _____
- г) _____

10. Зарисовать графические пояснения согласно рисунку

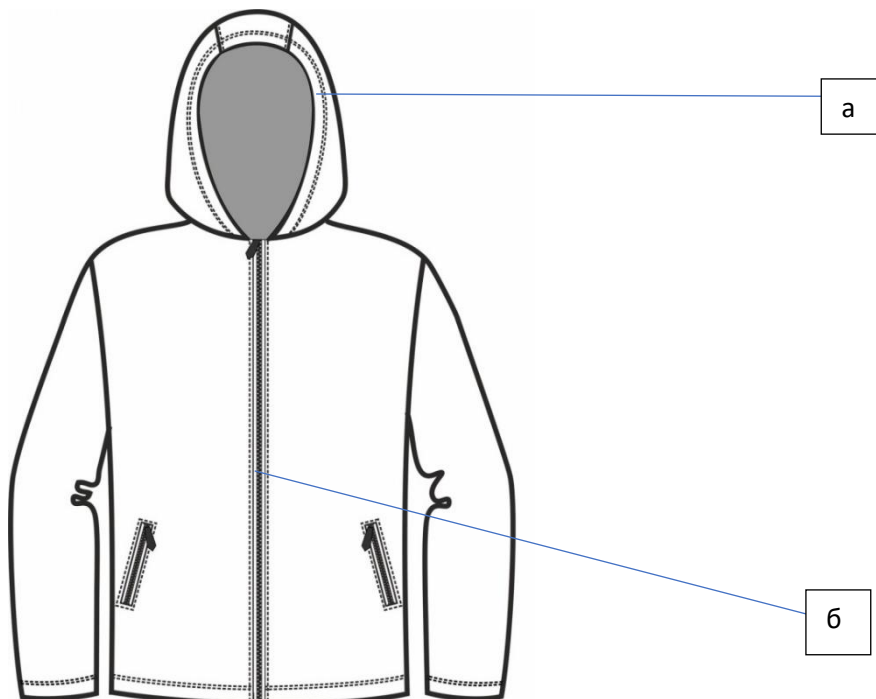


БРЮКИ С ТРИКОТАЖНЫМ ПОЯСОМ И МАНЖЕТАМИ

- трикотажный пояс с кулиской
- заниженная область шага (low crotch)
- карманы с листочками с декоративной строчкой
- трикотажные манжеты

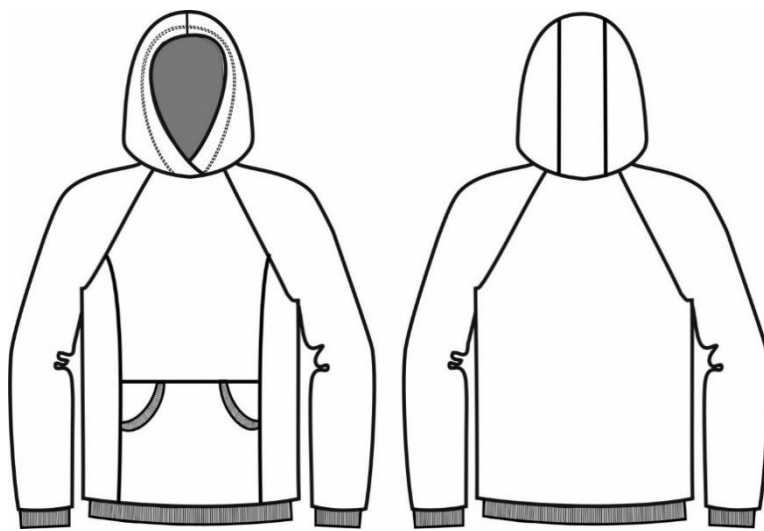
б

11. Зарисовать графические пояснения согласно рисунку



12. Дайте характеристику элементов спортивного костюма по рисунку

- а) Покрой рукава _____
- б) Оформление горловины _____
- в) Силуэт _____
- г) Низ изделия оформлен _____
- д) Низ рукава оформлены _____



13. Этот этап производства заключается в разработке по образцу модели технических чертежей для всех деталей изделия, а также в изготовлении и проверке лекал.

- а) Моделирование
- б) Конструирование
- в) Раскрой

14. Трикотажные изделия – это...

- а) это гибкие прочные тела малой толщины, пригодные для изготовления текстильных изделий.
- б) изделия, изготовленные в условиях швейного производства из всех видов материалов, предназначенных для одежды и бельевых изделиях
- в) изделия, полученные по технологии трикотажного производства путем вязания пряжи и нитей.

15. Переплетение, которое имеет на лицевой стороне лицевые петли, на изнаночной – изнаночные, называется ...

- а) ластик
- б) рельефное
- в) гладь
- г) ажурное

16. Преимущества и недостатки челночного и цепного стежков заключаются в следующем:

- а) в образовании цепного стежка участвуют _____
_____;

б) область применения цепного стежка – _____

_____;

в) свойства цепной строчки _____

17. Какие иглы используются для обработки трикотажных полотен?

а) треугольное левое нормальное

б) круглое тупое

в) шаровая заточка острия

18. Укажите способ получения трикотажного полотна показанного на рисунке



а) поперечно-вязанный

б) жаккардовый

в) ажурный

г) основовязанным способом

19. Укажите главные основовязанные переплетения

- а) гладь
- б) ластик
- в) трико
- г) цепочка

20. Рабочий орган швейной машины, который захватывает петлю иглы, обводит её вокруг шпульки, осуществляя переплетение верхней и нижней нитей

- а) челнок
- б) нитепритягиватель
- в) игла
- г) шпулька

Показатели оценки результата тестирования

«5» - 1-2 ошибок

«4» - 3-4 ошибки

«3» - 5-6 ошибок

«2» - более 6 ошибок

Перечень заданий практической части квалификационного экзамена(практическая квалификационная работа)

Изготовление элемента швейного изделия - обработка рукавов спортивного костюма без манжет.

Изготовление элемента швейного изделия - обработка застежки в рукавах и соединение с проймами.

Изготовление элемента швейного изделия - обработка застежки в рукавах с манжетами

Изготовление элемента швейного изделия – соединение волана с изделием.

Изготовление элемента швейного изделия – соединение воротника стойки с изделием.

Изготовьте элемент швейного изделия – обработка воротника стойки отложной частью.

Изготовление элемента швейного изделия – соединение частей рукавов с оборками.

Изготовление элемента швейного изделия – обработка супатной застежки.

Изготовление элемента швейного изделия – соединение рукавов с изделием в открытую пройму.

Номер и краткое содержание задания	Показатели оценки результата (требования к выполнению задания)
Часть Б. Организируйте рабочее место для выполнения раскроя	<ul style="list-style-type: none"> - проверка лекал на наличие и комплектацию произведена верно; - подобрано только необходимое оборудование, инструменты и приспособления; - подобраны материалы согласно заданию.
Часть В. Выполните раскладку и раскрой деталей элементов швейного изделия согласно заданию	<ul style="list-style-type: none"> - материал сложен верно, кромки совмещены, долевая нить проходит строго по сгибу, нет перекосов; - на материале обозначено начало раскладки, конец и нить основы; - раскладка лекал выполнена в соответствии с ТУ ((лекала не заходят друг на друга, есть зазор на ширину лезвия ножниц и т.д.); - присутствует необходимое количество элементов и деталей в соответствии с заданием; - лекала приколоты правильно, булавок не слишком много и не слишком мало в соответствии с ТУ; - рациональное использование ткани - стол и пол чистые, подготовлены к выкраиванию деталей, инструмент не разбросан по столу.
Часть Г. Выполните пошив элемента швейного изделия	<ul style="list-style-type: none"> - качество соединительных, обметочных и отделочных строчек соответствует ТУ; - ТБ при работе на оборудовании и при работе с инструментами соблюдена - элементы изделия без повреждений и дефектов: нет масляных пятен, затяжек, надрезов, узелков, комочков; - элементы изделия имеют характеристики, заявленные заданием, все швы обработаны; - ровнота швов, краев, концов деталей соблюдена; - симметричность парных деталей соблюдена; - внешний вид хороший, ВТО деталей и швов хорошая

Количество вариантов заданий для экзаменуемых:

Часть А 2 варианта (выполняется в учебной аудитории)

Часть Б 16 вариантов

Часть В 16 вариантов

Часть Г 16 вариантов

Часть Д 16 вариантов

Время выполнения каждого задания:

Часть А 120 мин.

Часть Б 15 мин.

Часть В 45 мин.

Часть Г 180 мин.

Условия выполнения заданий

Части А

Выполняется в учебной аудитории. Предоставляются столы, стулья, тесты.

Части Б, В, Г

Требования охраны труда: инструктаж по технике безопасности, санитарии и гигиене в учебной мастерской «Технологии моды».

Оборудование предоставляется учебной мастерской колледжа «Технологии моды».

Литература для экзаменуемых: использование учебника Силаева М.А. «Пошив изделий по индивидуальным заказам»

Рекомендации по проведению оценки:

1. Ознакомьтесь с заданиями для экзаменуемых и показателями оценки.
2. Создайте доброжелательную обстановку, но не вмешивайтесь в ход выполнения задания.

Показатели результата оценки практического задания

«5»-задание выполнено без замечаний или с незначительными нарушениями (1-2 ошибки)

«4»-задание выполнено с небольшими замечаниями (3-4 ошибки)

«3»- задание выполнено с нарушениями, есть ошибки (5-6 ошибок)

«2»-по каждому параметру есть грубые замечания, нарушения техники безопасности, задание не выполнено по требованиям (более 6 ошибок)

5. РУКОВОДИТЕЛЬ И СОСТАВИТЕЛИ ПРОГРАММЫ

Автор(ы)/составители:

Мыльникова Е.В.-преподаватель высшей категории ГАПОУ ПО
«Пензенский колледж современных технологий переработки и бизнеса»

Петрова М.В.- преподаватель высшей категории ГАПОУ ПО
«Пензенский колледж современных технологий переработки и бизнеса»